

採算、資金繰りで改善がみられた製造業の景況

2023年10-12月期の製造業の主要3DIは、売上(加工)額DIはマイナス7.4(前期比2.4ポイント下落)、採算(経常利益)DIはマイナス21.0(同0.9ポイント上昇)、資金繰りDIはマイナス12.3(同1.5ポイント上昇)となり、採算、資金繰りで前期より改善した。

DIを1年前の同時期と比較すると、売上は3.9ポイント下回っているものの、採算は7.2ポイント、資金繰りは3.9ポイントとどちらも上回って推移している。また、DIの内訳をみると、売上額では当期が前年より「減少・低下・悪化」したという割合も0.4ポイント減っているものの「増加・上昇・好転」したという回答の減少がそれより大きい(2.8ポイント)、DI全体では悪化する結果となった。また、採算、資金繰りでは「増加・上昇・好転」したという割合が微減となる一方(-0.1ポイント)、「減少・低下・悪化」の割合がそれに比べて大きく減っていることが特徴的である(それぞれ-1.0ポイント、-1.6ポイント)。

DIを業種別にみると、全17業種のうち売上額DIでは5業種の改善にとどまったものの、採算は10、資金繰りは11と、半数以上で改善がみられた。このうち「家具・装備品製造業」「窯業・土石製品製造業」「一般機械器具製造業」の3業種で主要3DI全てが改善する一方で、前回大幅に改善した「精密機械器具製造業」は売上額が対前期で-57.8ポイント、採算-20.9ポイントと大きく低下しており、業種によるばらつきは大きい。また、今回も水準自体がプラスを維持する業種が複数みられ、売上額が3業種(食料品製造業、飲料・飼料・たばこ製造業、化学工業)、採算は2業種(飲料・飼料・たばこ製造業、化学工業)、資金繰りは化学工業のみプラスで推移した。

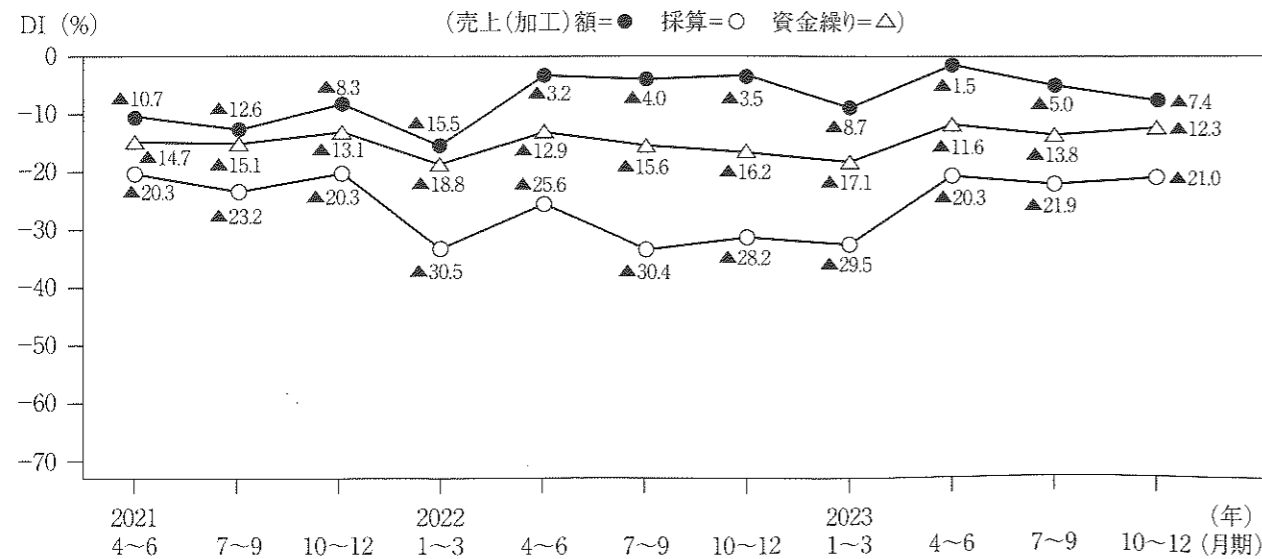
地域別で前回より改善したのは、全8地域中、売上額は3、採算が6、資金繰りは5と半数以上を占める。このうち「関東」「四国」は主要3DI全てが前回より上昇しているが、反対に「北海道」では全てが低下した。また、売上額DIの水準は引き続き「九州」が4期連続でプラスを維持(4.6)しており、その他「四国」の水準も4期ぶりにプラスとなった(4.2)。

人口規模別でみると、売上額の改善は1地域のみにとどまるが、採算は2、資金繰りは3と半数以上で上昇した。今回、改善がみられたのは比較的規模の大きい区分で、特に一番大きい「人口十万人以上の地区」では主要3DI全てが上昇している。一方、従業員規模別では規模による明確な特徴はみられないものの、特に採算と資金繰りでは半数以上の区分で改善し、「3人~5人以下」と「101人以上」では主要3DI全てが対前期から上昇した。今回は「3人~5人以下」、「11人~20人以下」の売上額は水準でもプラスで推移しており(それぞれ0.7、1.0)加えて一番大きい「101人以上」は主要3DI全ての水準がプラスに改善した(それぞれ16.7、33.3、16.7)。

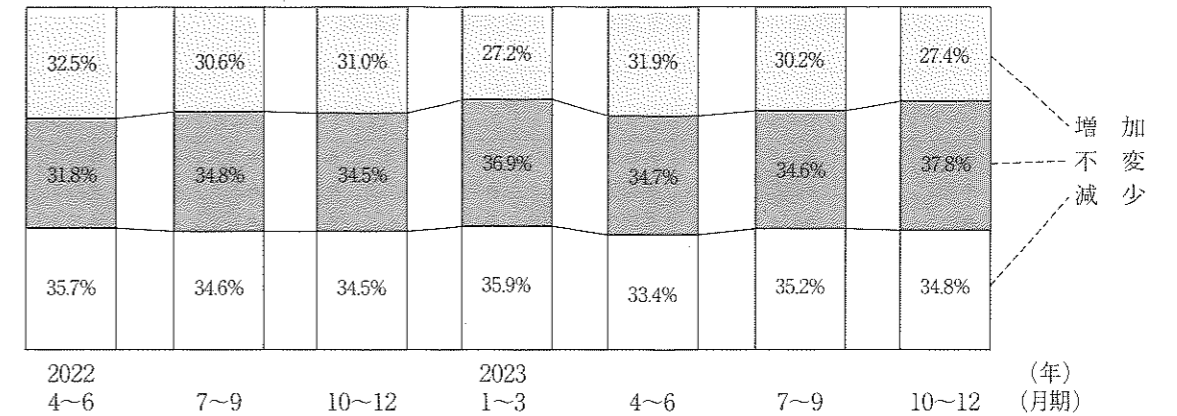
経営上の問題点の推移をみると、1番の問題として指摘されるのは9期連続で「原材料価格の上昇」が1位となった(34.3%)。前回からは2.6ポイント低下したものの、3割を超える経営者が指摘していることがわかる。2位は「需要の停滞」14.3%(対前期0.4ポイント増加)、3位「従業員の確保難」8.4%(同0.5ポイント減少)、4位「生産設備の不足・老朽化」8.2%(同0.1ポイント増加)と続き、指摘する割合は前回からさほど変わらない。また、8位の「熟練技術者の確保難」は4.4%と割合は大きくないが、前回から1.3ポイント増加しており、従業員の確保難とあわせ、人手不足の問題をかかえる経営者が増えている。

1. 主要3項目の動き

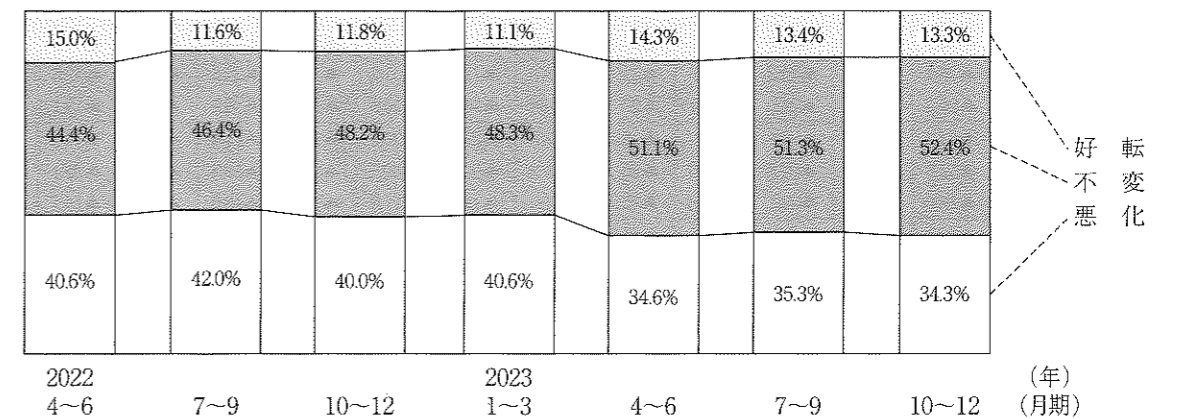
〈図2-1〉主要景況項目の推移 前年同期比



〈図2-2〉売上額の状況 前年同期比



〈図2-3〉採算の状況 前年同期比



〈表2-1〉売上額推移

S 54年7月~ S 55年6月	月別推移		期別推移		
	月平均(千円)	月別指数	期平均(千円)	前期比(%)	前年同期比(%)
2021年1月	11380.7	76.19	35739.1	-11.43	-4.80
2月	12047.3	80.65			
3月	13497.9	90.36			
4月	12472.6	83.50			
5月	11454.8	76.68			
6月	12955.9	86.73			
7月	13387.5	89.62			
8月	11660.8	78.06			
9月	12335.8	82.58			
10月	12812.1	85.77			
11月	12088.7	80.93			
12月	13930.9	93.26			
2022年1月	11306.7	75.69	34863.7	-7.96	-2.45
2月	11367.1	76.10			
3月	14829.9	99.28			
4月	14451.8	96.75			
5月	13500.2	90.38			
6月	14212.2	95.14			
7月	13491.2	90.32			
8月	12462.3	83.43			
9月	15875.5	106.28			
10月	15412.9	103.18			
11月	14716.0	98.52			
12月	15891.0	106.38			
2023年1月	12675.2	84.85	40562.1	-11.28	16.34
2月	13442.9	89.99			
3月	17212.8	115.23			
4月	13920.9	93.19			
5月	12443.2	83.30			
6月	17370.0	116.28			
7月	14417.3	96.52			
8月	12577.5	84.20			
9月	15138.8	101.35			
10月	15243.1	102.04			
11月	14885.9	99.65			
12月	15607.8	104.49			

2. 業種別の状況

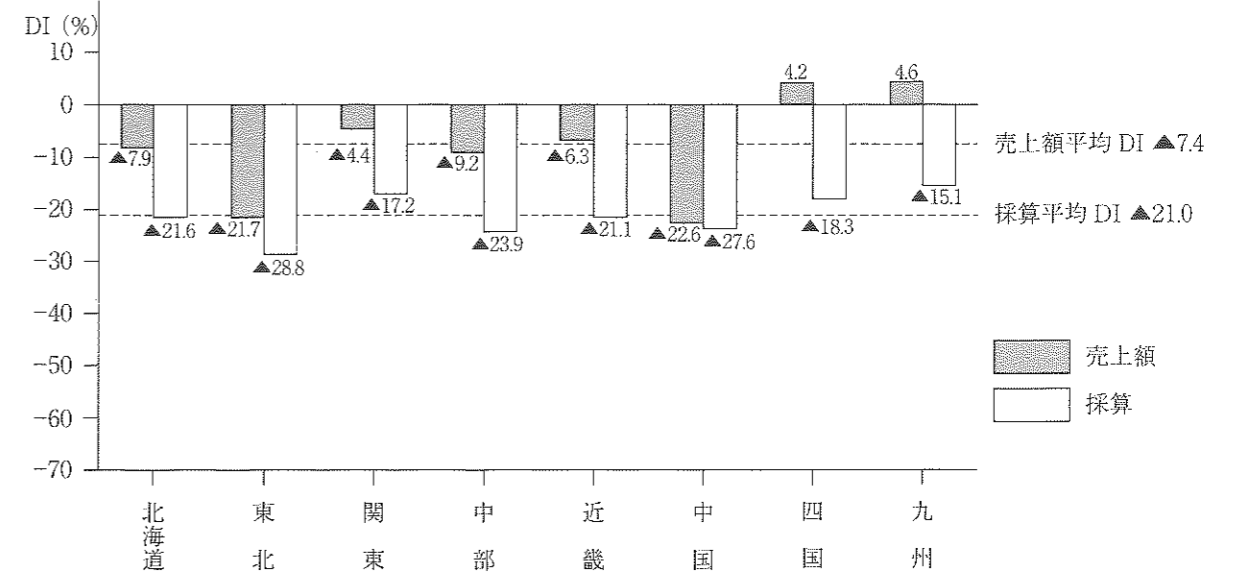
〈表2-2〉業種別の動き —前年同期比—

(DI)

業種	項目	2021年				2022年				2023年				対前期
		1~3	4~6	7~9	10~12	1~3	4~6	7~9	10~12	1~3	4~6	7~9	10~12	
全体	売上額	▲45.6	▲10.7	▲12.6	▲8.3	▲15.5	▲3.2	▲4.0	▲3.5	▲8.7	▲1.5	▲5.0	▲7.4	▲2.4
	採算	▲39.4	▲20.3	▲23.2	▲20.3	▲30.5	▲25.6	▲30.4	▲28.2	▲29.5	▲20.3	▲21.9	▲21.0	+0.9
	資金繰り	▲24.7	▲14.7	▲15.1	▲13.1	▲18.8	▲12.9	▲15.6	▲16.2	▲17.1	▲11.6	▲13.8	▲12.3	+1.5
食料品	売上額	▲49.9	▲13.6	▲28.5	▲23.0	▲25.5	+6.3	▲3.2	+4.6	+0.2	+14.1	+10.8	+8.2	▲2.6
	採算	▲40.4	▲27.8	▲33.5	▲32.8	▲46.6	▲30.1	▲37.2	▲31.6	▲31.8	▲23.6	▲20.3	▲18.3	+2.0
	資金繰り	▲27.3	▲20.5	▲21.2	▲21.0	▲24.7	▲10.9	▲17.6	▲16.6	▲20.1	▲11.8	▲9.4	▲12.0	▲2.6
飲料・飼料・たばこ	売上額	▲65.5	▲18.7	▲40.0	▲11.7	+10.2	+28.2	+34.5	+37.1	+35.5	+46.1	+40.7	+31.8	▲8.9
	採算	▲50.0	▲20.4	▲50.0	▲23.4	▲10.4	+4.7	▲3.2	+6.5	▲4.8	+6.1	+1.6	+1.6	±0.0
	資金繰り	▲25.8	▲11.8	▲20.0	▲15.0	▲6.8	▲3.2	▲1.6	▲1.6	▲3.2	+7.6	▲7.9	▲4.6	+3.3
繊維工業	売上額	▲68.8	▲23.8	▲2.4	▲9.6	▲26.2	▲6.6	+6.4	±0.0	▲4.4	▲4.8	▲17.1	▲15.0	+2.1
	採算	▲54.4	▲28.6	▲21.9	▲19.0	▲36.6	▲21.7	▲25.5	▲34.0	▲17.4	▲9.5	▲17.5	▲15.0	+2.5
	資金繰り	▲37.5	▲22.5	▲4.9	▲20.9	▲26.9	▲15.6	▲21.7	▲29.8	▲22.8	▲17.1	▲22.5	▲20.5	+2.0
衣服・その他繊維製品	売上額	▲56.1	▲21.1	▲31.6	▲24.7	▲33.8	▲18.5	+4.3	+1.5	▲14.5	±0.0	▲6.5	▲11.3	▲4.8
	採算	▲38.4	▲39.5	▲26.3	▲36.8	▲35.5	▲15.8	▲17.7	▲21.8	▲22.1	▲22.6	▲25.8	▲22.6	+3.2
	資金繰り	▲26.4	▲21.1	▲24.0	▲21.1	▲27.7	▲14.3	▲16.0	▲20.6	▲23.6	▲4.9	▲9.9	▲13.1	▲3.2
木材・木製品	売上額	▲61.2	▲13.4	▲6.0	▲17.0	▲6.2	▲6.9	▲23.0	▲26.1	▲16.0	▲19.4	▲30.0	▲14.2	15.8
	採算	▲52.6	▲28.4	▲22.8	▲17.0	▲25.3	▲17.8	▲32.4	▲30.2	▲36.0	▲12.5	▲25.7	▲26.1	▲0.4
	資金繰り	▲38.0	▲15.8	▲24.1	▲14.6	▲22.2	▲9.5	▲13.5	▲17.9	▲16.0	▲13.9	▲18.8	▲15.7	+3.1
家具・装備品	売上額	▲32.1	▲14.5	▲16.2	▲9.5	▲21.9	▲14.7	▲9.4	▲21.3	▲15.8	▲16.2	▲17.8	▲17.6	+0.2
	採算	▲30.0	▲22.4	▲32.4	▲24.7	▲31.1	▲38.2	▲40.2	▲35.5	▲26.3	▲16.2	▲26.0	▲20.2	+5.8
	資金繰り	▲30.0	▲13.7	▲22.0	▲13.7	▲21.6	▲21.1	▲18.7	▲20.0	▲18.9	▲19.2	▲17.8	▲10.8	+7.0
パルプ・紙・紙加工品	売上額	▲40.0	+27.8	+11.1	+23.5	+5.9	+6.7	+28.5	+26.7	▲7.2	±0.0	+4.3	▲8.4	▲12.7
	採算	▲32.0	±0.0	▲5.6	▲11.7	▲17.6	▲21.5	±0.0	▲6.6	▲35.8	▲25.0	▲21.8	▲12.5	+9.3
	資金繰り	▲24.0	▲11.1	▲22.2	▲5.9	▲5.9	▲20.0	▲7.1	▲13.3	▲14.3	±0.0	▲13.0	▲4.4	+8.6
印刷・同関連業	売上額	▲56.3	▲38.4	▲44.2	▲41.2	▲47.0	▲45.4	▲20.9	▲26.1	▲19.8	▲3.6	▲9.6	▲16.7	▲7.1
	採算	▲46.5	▲37.6	▲44.0	▲40.4	▲56.6	▲52.3	▲59.8	▲47.2	▲47.2	▲27.1	▲31.4	▲35.0	▲3.6
	資金繰り	▲29.9	▲25.9	▲27.1	▲17.8	▲36.9	▲25.0	▲29.1	▲27.0	▲20.7	▲16.5	▲23.8	▲24.1	▲0.3
化学工業	売上額	▲18.7	+14.3	▲23.8	▲20.0	▲14.3	▲5.0	+30.0	+10.0	▲19.0	+3.9	+11.1	+7.4	▲3.7
	採算	▲12.5	+9.5	▲19.1	▲10.0	▲23.8	▲26.3	±0.0	▲5.0	▲15.0	▲3.8	+3.7	+3.7	±0.0
	資金繰り	±0.0	+4.8	+4.8	▲10.0	▲14.2	±0.0	+5.0	▲5.0	▲9.5	▲7.7	±0.0	+7.4	+7.4
プラスチック製品	売上額	▲53.7	+9.4	±0.0	▲13.0	▲5.6	▲19.2	▲17.0	▲7.7	▲11.8	▲6.1	▲4.0	▲12.2	▲8.2
	採算	▲38.5	▲5.7	▲5.4	▲14.8	▲32.1	▲42.3	▲30.2	▲32.7	▲38.5	▲18.8	▲32.0	▲20.4	+11.6
	資金繰り	▲32.7	▲9.7	+1.9	▲7.4	▲17.0	▲15.4	▲13.2	▲17.4	▲15.4	▲12.3	▲20.0	▲18.3	+1.7
窯業・土石製品	売上額	▲26.8	▲3.0	▲13.3	▲7.3	▲17.4	+11.4	+14.3	+13.0	+2.6	+3.9	▲11.4	▲2.5	+8.9
	採算	▲29.2	▲5.9	▲20.9	▲13.3	▲29.4	▲19.5	▲26.3	▲21.0	▲18.4	▲11.5	▲20.5	▲19.0	+1.5
	資金繰り	▲12.5	▲4.5	▲9.1	▲10.3	▲7.4	▲11.4	±0.0	▲9.1	▲10.5	▲2.6	▲13.9	▲7.6	+6.3
金属製品	売上額	▲39.3	▲6.6	+4.2	+13.0	+1.2	+1.2	▲6.4	▲3.4	▲10.2	▲13.3	▲9.0	▲21.3	▲12.3
	採算	▲41.0	▲13.2	▲9.7	▲13.1	▲16.1	▲24.8	▲22.9	▲22.6	▲26.4	▲18.2	▲18.1	▲21.7	▲3.6
	資金繰り	▲25.7	▲9.6	▲6.6	▲8.3	▲11.1	▲15.1	▲13.5	▲12.7	▲9.1	▲13.9	▲18.1	▲11.4	+6.7
一般機械器具	売上額	▲36.1	▲9.7	+9.6	+21.1	+4.8	+4.4	▲6.2	▲8.9	▲22.0	▲22.2	▲32.3	▲24.6	+7.7
	採算	▲41.8	▲20.6	▲10.3	+0.6	▲13.8	▲6.3	▲21.7	▲25.4	▲33.5	▲28.6	▲37.5	▲32.7	+4.8
	資金繰り	▲21.7	▲15.2	▲11.4	±0.0	▲6.7	▲3.1	▲11.8	▲10.7	▲16.1	▲9.8	▲20.1	▲14.6	+5.5
電機器具	売上額	▲31.4	▲3.7	+16.6	+3.7	+5.5	+3.9	+1.9	+2.0	+12.0	▲7.5	▲11.3	▲11.5	▲0.2
	採算	▲28.3	▲7.2	+1.8	▲9.0	▲9.1	▲15.4	▲26.4	▲30.7	▲26.0	▲23.1	▲26.4	▲19.2	+7.2
	資金繰り	▲9.2	+3.6	▲1.9	▲7.3	▲14.8	▲7.7	▲15.1	▲17.4	▲16.3	▲13.2	▲15.1	▲17.3	▲2.2
輸送用機械器具	売上額	▲35.5	+36.2	+26.5	+8.5	▲12.7	▲8.5	▲4.4	+6.4	▲17.1	▲6.3	±0.0	±0.0	±0.0
	採算	▲26.6	+27.1	▲2.0	▲17.0	▲21.8	▲26.1	▲17.4	▲12.8	▲21.3	▲16.6	▲4.4	▲2.1	+2.3
	資金繰り	▲6.7	+11.1	+14.5	▲4.4	▲15.2	▲22.3	▲11.1	±0.0	▲17.8	▲14.6	▲6.6	▲6.3	+0.3
精密機械器具	売上額	▲40.0	+5.2	+21.1	+52.6	+31.5	▲13.4	+25.0	▲6.2	▲6.3	+5.2	+26.3	▲31.5	▲57.8
	採算	▲37.5	▲5.2	▲22.2	+10.5	▲5.6	▲26.6	▲33.4	▲6.2	▲18.8	▲21.0	+5.2	▲15.7	▲20.9
	資金繰り	▲18.7	▲11.1	▲26.3	+5.2	+5.2	▲33.3	▲37.5	▲25.0	▲25.0	▲21.1	±0.0	±0.0	±0.0
その他	売上額	▲40.9	▲15.8	▲11.9	▲8.9	▲31.5	▲19.5	▲19.5	▲25.2	▲30.1	▲12.4	▲14.1	▲17.6	▲3.5
	採算	▲34.9	▲20.4	▲22.0	▲13.8	▲28.5	▲36.0	▲39.2	▲41.3	▲37.1	▲25.4	▲23.6	▲30.7	▲7.1
	資金繰り	▲19.0	▲17.6	▲16.6	▲11.8	▲23.3	▲18.0	▲23.2	▲23.6	▲23.0	▲16.4	▲10.8	▲12.7	▲1.9

3. 地区別の状況

〈図2-4〉地区別状況（売上額・採算） —前年同期比—



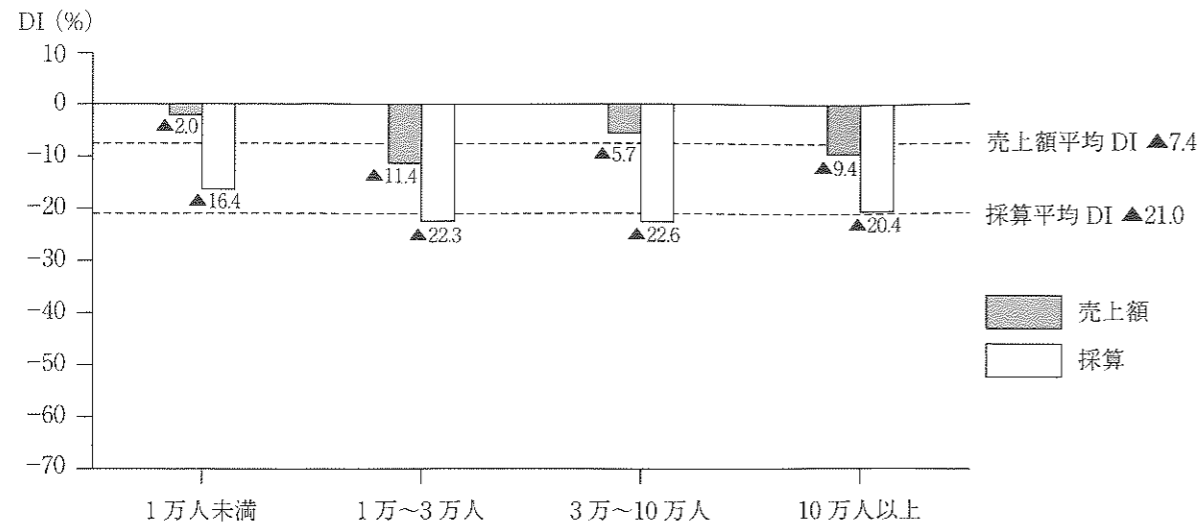
〈表2-3〉地区別の動き（売上額・採算） —前年同期比—

(DI)

地区	項目	2021年				2022年				2023年				対前期
		1~3	4~6	7~9	10~12	1~3	4~6	7~9	10~12	1~3	4~6	7~9	10~12	
全体	売上額	▲45.6	▲10.7	▲12.6	▲8.3	▲15.5	▲3.2	▲4.0	▲3.5	▲8.7	▲1.5	▲5.0	▲7.4	▲2.4
	採算	▲39.4	▲20.3	▲23.2	▲20.3	▲30.5	▲25.6	▲30.4	▲28.2	▲29.5	▲20.3	▲21.9	▲21.0	+0.9
北海道	売上額	▲52.0	▲22.0	▲24.0	▲14.9	▲17.8	▲16.4	±0.0	▲2.1	▲8.7	▲4.0	±0.0	▲7.9	▲7.9
	採算	▲46.0	▲40.8	▲32.0	▲23.4	▲35.5	▲50.0	▲35.4	▲29.2	▲34.8	▲18.0	▲8.0	▲21.6	▲13.6
東北	売上額	▲50.3	▲8.6	▲13.0	▲13.1	▲18.2	▲3.0	▲8.9	▲10.0	▲16.7	▲7.5	▲8.5	▲21.7	▲13.2
	採算	▲51.0	▲24.5	▲20.7	▲26.3	▲31.4	▲32.4	▲37.4	▲38.5	▲41.7	▲30.4	▲29.8	▲28.8	+1.0
関東	売上額	▲41.0	▲6.0	▲7.1	▲2.5	▲13.4	▲10.8	▲6.6	▲8.6	▲11.9	▲1.3	▲6.9	▲4.4	+2.5
	採算	▲37.7	▲14.9	▲22.3	▲16.3	▲28.3	▲26.6	▲31.0	▲28.9	▲32.4	▲19.2	▲22.9	▲17.2	+5.7
中部	売上額	▲54.8	▲16.3	▲4.9	▲3.3	▲8.8	+2.7	▲3.2	+1.1	▲11.8	▲9.4	▲6.5	▲9.2	▲2.7
	採算	▲43.3	▲22.4	▲21.7	▲23.7	▲28.3	▲24.4	▲32.6	▲24.4	▲30.1	▲23.4	▲25.1	▲23.9	+1.2
近畿	売上額	▲51.3	▲11.8	▲15.2	▲16.0	▲18.5	▲0.8	▲2.1	▲8.8	▲11.3	▲0.8	▲6.8	▲6.3	+0.5
	採算	▲44.7	▲18.5	▲25.3	▲26.1	▲29.4	▲21.7	▲22.4	▲24.0	▲30.0	▲15.7	▲21.3	▲21.1	+0.2
中国	売上額	▲42.9	+2.3	▲0.6	+0.6	▲12.7	+4.5	+3.4	+6.3	▲4.0	▲1.6	▲11.1	▲22.6	▲11.5
	採算	▲34.9	▲10.3	▲13.8	▲9.8	▲32.0	▲13.9	▲23.1	▲21.8	▲18.8	▲22.1	▲22.1	▲27.6	▲5.5
四国	売上額	▲35.0	+3.3	▲17.2	▲9.8	▲9.9	▲7.4	▲6.5	+5.0	▲10.9	▲2.4	▲4.3	+4.2	+8.5
	採算	▲27.7	▲18.2	▲19.6	▲22.1	▲36.1	▲29.0	▲33.8	▲32.2	▲25.0	▲18.0	▲20.9	▲18.3	+2.6
九州	売上額	▲42.0	▲27.8	▲27.4	▲13.7	▲22.2	+0.7	▲3.1	▲0.4	+4.6	+			

4. 人口規模別の状況

〈図2-5〉人口規模別状況（売上額・採算） —前年同期比—



〈表2-4〉人口規模別の動き（売上額・採算） —前年同期比—

人口区分	項目	2021年				2022年				2023年				対前期
		1~3	4~6	7~9	10~12	1~3	4~6	7~9	10~12	1~3	4~6	7~9	10~12	
全体	売上額	▲45.6	▲10.7	▲12.6	▲8.3	▲15.5	▲3.2	▲4.0	▲3.5	▲8.7	▲1.5	▲5.0	▲7.4	▲24
	採算	▲39.4	▲20.3	▲23.2	▲20.3	▲30.5	▲25.6	▲30.4	▲28.2	▲29.5	▲20.3	▲21.9	▲21.0	+ 0.9
1万人未満	売上額	▲45.3	▲11.1	▲11.9	▲12.3	▲20.7	▲5.5	▲6.9	▲2.7	▲6.5	+ 4.1	+ 2.8	▲2.0	▲4.8
	採算	▲34.6	▲16.6	▲25.2	▲24.7	▲32.6	▲32.4	▲33.9	▲28.1	▲28.5	▲15.3	▲16.2	▲16.4	▲0.2
1万人以上~3万人未満	売上額	▲45.7	▲11.4	▲15.6	▲10.6	▲16.5	▲3.2	▲2.0	▲6.2	▲8.7	▲4.1	▲5.7	▲11.4	▲5.7
	採算	▲38.7	▲20.6	▲23.7	▲19.3	▲29.9	▲26.7	▲31.8	▲30.6	▲32.0	▲21.9	▲21.5	▲22.3	▲0.8
3万人以上~10万人未満	売上額	▲46.7	▲12.3	▲15.8	▲9.1	▲13.5	+ 0.4	▲0.8	▲3.5	▲6.9	▲3.4	▲4.3	▲5.7	▲1.4
	採算	▲42.8	▲21.9	▲23.7	▲21.5	▲29.3	▲21.0	▲27.1	▲28.8	▲27.4	▲21.9	▲23.2	▲22.6	+ 0.6
10万人以上	売上額	▲43.2	▲6.1	▲0.3	+ 1.5	▲12.6	▲7.9	▲11.3	+ 0.7	▲14.6	+ 1.6	▲13.9	▲9.4	+ 4.5
	採算	▲38.1	▲20.0	▲18.8	▲15.6	▲32.1	▲25.6	▲30.7	▲22.7	▲30.5	▲19.0	▲26.4	▲20.4	+ 6.0

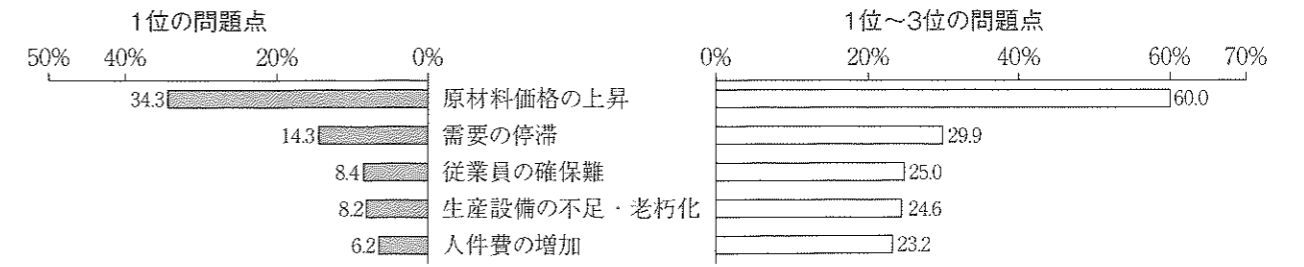
5. 従業員規模別の状況

〈表2-5〉従業員規模別の動き（売上額・採算） —前年同期比—

人口区分	項目	2021年				2022年				2023年				対前期
		1~3	4~6	7~9	10~12	1~3	4~6	7~9	10~12	1~3	4~6	7~9	10~12	
全体	売上額	▲45.6	▲10.7	▲12.6	▲8.3	▲15.5	▲3.2	▲4.0	▲3.5	▲8.7	▲1.5	▲5.0	▲7.4	▲24
	採算	▲39.4	▲20.3	▲23.2	▲20.3	▲30.5	▲25.6	▲30.4	▲28.2	▲29.5	▲20.3	▲21.9	▲21.0	+ 0.9
2人以下	売上額	▲46.3	▲16.2	▲20.3	▲16.2	▲23.5	▲10.4	▲9.3	▲9.0	▲14.0	▲3.2	▲11.1	▲12.1	▲1.0
	採算	▲40.1	▲25.8	▲29.7	▲25.8	▲35.7	▲29.0	▲35.1	▲31.5	▲31.7	▲23.9	▲25.2	▲26.5	▲1.3
3人~5人以下	売上額	▲49.6	▲15.7	▲16.5	▲9.2	▲18.3	+ 3.3	▲4.3	▲2.3	▲1.7	+ 4.0	▲0.3	+ 0.7	+ 1.0
	採算	▲39.7	▲22.5	▲24.1	▲20.6	▲33.8	▲26.8	▲29.3	▲32.3	▲27.2	▲15.6	▲22.8	▲17.1	+ 5.7
6人~10人以下	売上額	▲47.3	▲11.1	▲15.6	▲6.3	▲11.1	▲6.2	▲4.3	▲2.1	▲10.7	▲10.7	▲6.6	▲11.0	▲4.4
	採算	▲44.2	▲24.0	▲25.5	▲19.2	▲27.5	▲20.3	▲26.3	▲24.6	▲24.4	▲18.4	▲22.0	▲18.5	+ 3.5
11人~20人以下	売上額	▲47.8	▲3.1	+ 5.6	+ 5.6	+ 0.5	+ 7.5	+ 3.1	+ 3.0	▲3.1	+ 9.0	+ 6.9	+ 1.0	▲5.9
	採算	▲42.5	▲18.2	▲17.6	▲11.2	▲20.2	▲19.3	▲22.4	▲14.8	▲27.9	▲13.2	▲12.8	▲18.4	▲5.6
21人~50人以下	売上額	▲23.4	+19.0	+13.0	+11.9	▲3.9	+ 1.0	+11.1	+ 8.2	+ 1.0	+ 0.9	+11.8	▲4.9	▲16.7
	採算	▲20.4	+17.8	+10.0	▲2.0	▲19.8	▲28.3	▲30.3	▲25.2	▲28.3	▲20.3	▲10.8	▲4.0	+ 6.8
51人~100人以下	売上額	▲34.9	+17.4	+25.0	+ 8.4	+13.0	+41.4	+24.1	+10.3	± 0.0	▲6.5	▲19.4	▲10.0	+ 9.4
	採算	▲39.2	+ 4.4	+ 8.3	▲20.8	± 0.0	± 0.0	▲24.2	+17.9	▲48.3	▲32.3	▲29.0	▲30.0	▲1.0
101人以上	売上額	▲27.2	+25.0	+18.1	+ 8.3	+33.3	+20.0	+30.0	+40.0	▲10.0	▲66.6	± 0.0	+16.7	+16.7
	採算	▲9.1	+25.0	± 0.0	▲25.0	▲16.6	▲40.0	± 0.0	▲10.0	▲50.0	▲16.6	± 0.0	+33.3	+33.3

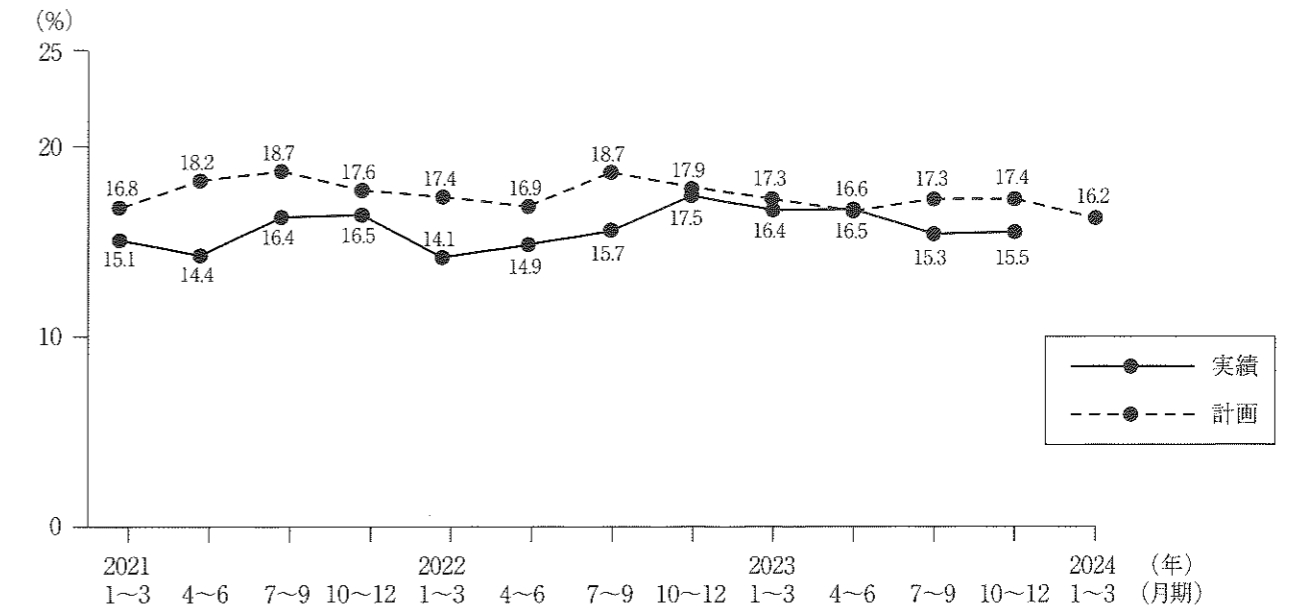
6. 経営上の問題点

〈図2-6〉経営上の問題点の状況（1位と1位~3位）



7. 設備投資の状況

〈図2-7〉設備投資の状況（実績・計画）



〈表2-6〉設備投資内訳

実施状況	項目	2022年		2023年				2024年
		7~9	10~12	1~3	4~6	7~9	10~12	1~3
実施した	土地	4.4	2.8	1.5	4.1	3.7	4.4	7.4
	工場建物	12.7	14.2	14.5	15.7	16.7	12.5	16.3
	生産設備	55.6	60.1	58.4	54.9	50.6	60.5	63.6
	車両・運搬具	12.7	12.1	19.8	16.8	21.6	18.5	13.6
	付帯施設	9.9	12.5	12.6	9.3	14.7	11.3	12.4
	OA機器	18.7	17.4	17.6	15.3	14.3	16.5	12.8
計画している	福利厚生施設	4.4	2.8	1.5	2.6	4.9	2.8	1.9
	その他	9.5	7.8	8.0	8.6	6.1	6.0	7.4
実施していない	実施していない	84.3	82.5	83.6	83.4	84.7	84.5	83.8
	計画していない	81.3	82.1	82.7	83.5	82.7	82.6	83.8

人材の確保難が再度増えつつある建設業

2023年10-12月期の建設業の主要3DIは、完成工事(請負工事)額DIがマイナス14.3(前期比0.3ポイント下落)、採算(経常利益)DIはマイナス25.3(同1.6ポイント上昇)、資金繰りDIはマイナス9.4(同2.0ポイント上昇)となった。完成工事額のみ前回より悪化しているものの、0.3ポイントとほぼ横ばいで推移している。

1年前の水準と比較すると、完成工事額は0.3ポイントわずかに下回っているものの採算と資金繰りはそれぞれ7.3ポイント、0.7ポイント上回って推移している。また、DIの内訳をみると、完成工事額では当期が前年より「増加・上昇・好転」、「減少・低下・悪化」ともにわずかに増加していることがわかる(それぞれ0.2ポイント、0.5ポイント上昇)。一方、採算と資金繰りは「増加・上昇・好転」の割合が増加し、「減少・低下・悪化」の割合が減少することによってDIが改善している。

業種別DIをみると、前回より改善したのは「総合工事業」の採算、および資金繰り(それぞれ対前期6.0ポイント、2.3ポイント上昇)、職別工事業の売上額、資金繰り(それぞれ同3.2ポイント、3.6ポイント上昇)だったが、「設備工事業」は主要3DI全てが低下した(それぞれ-2.1ポイント、-6.9ポイント、-1.4ポイント低下)。特に全体の6割程度を占める「総合工事業」と「設備工事業」の売上額が前回と比較しマイナスになったことが建設業全体のDIを低下させる要因になっている。

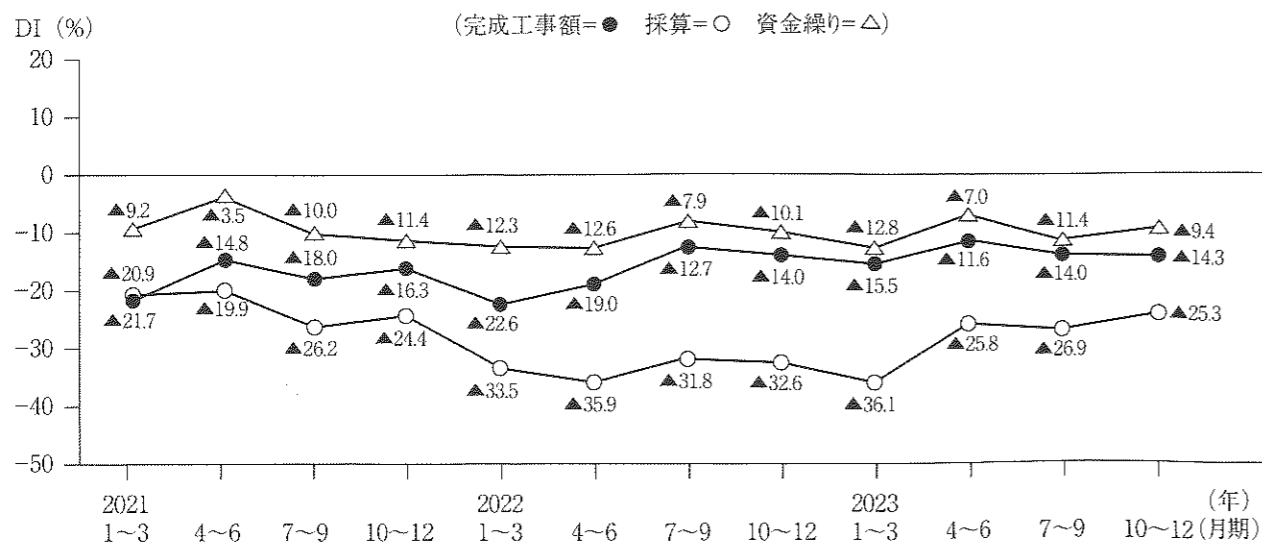
地域別では、主要3DIが全8地域中半数以上の5地域で改善を示した。このうち「東北」および「四国」は主要3DI全てが対前期で上昇している一方で、「中部」では逆に全てが低下しており、特に売上額DIの低下幅が大きかった(対前期11.1ポイント低下)。また、「北海道」の売上額DIは前回より2桁以上の19.9ポイント改善し、水準でみても2.1と唯一プラスに回復している。

人口規模別の主要3DIも売上額で2、採算は3、資金繰りも3の区分で前回より改善した。このうち「人口十万人以上の地区」と「人口一万人~三万人未満の地区」は主要3DI全てが上昇したが、なかでも「人口一万人~三万人未満の地区」の売上額は2桁の改善を示している(同10.0ポイント上昇)。一方、従業員規模別では全7区分のうち売上額が2区分、採算と資金繰りはそれぞれ4区分で改善しており、「2人以下」と「11人~20人以下」は主要3DI全てが上昇した。ただし水準自体は比較的大きい区分で高い傾向にあり、「21人~50人以下」の売上額(2.7)と採算(5.4)、「51人~100人以下」の売上額(25.0)はそれぞれプラスで推移する。

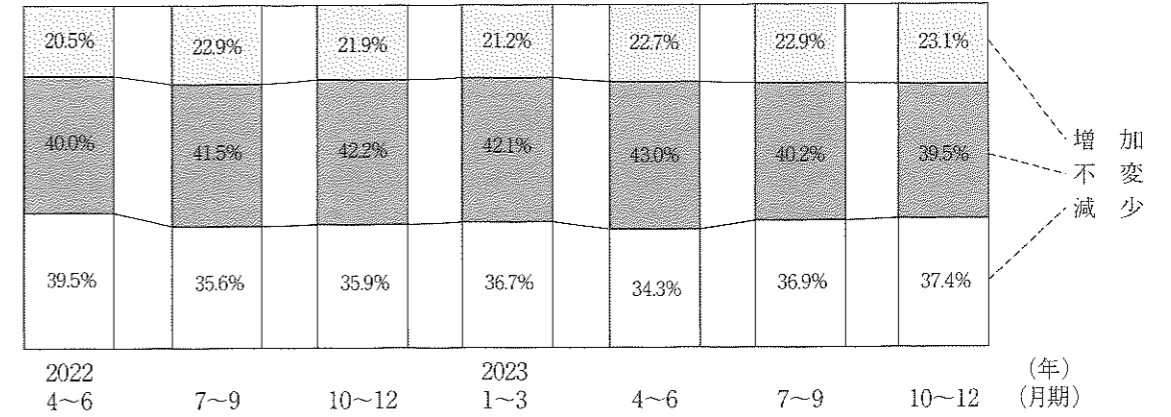
経営上の問題点の推移をみると、第1位は引き続き「材料価格の上昇」39.7%で2位以下を大きく引き離しているが、前回と比べると指摘する割合は3.5ポイント低下し、4割をわずかに下回る結果となった。続く2位は前回同様「従業員の確保難」が14.2%で前回から0.9ポイント増加している。3位は「民間需要の停滞」7.8%、4位は「官公需要の停滞」および「熟練技術者の確保難」が6.8%で並ぶが、熟練技術者の確保難は前回から1.1ポイント増加しており、人材確保に関する問題を指摘する経営者が増加しつつある。

1. 主要3項目の動き

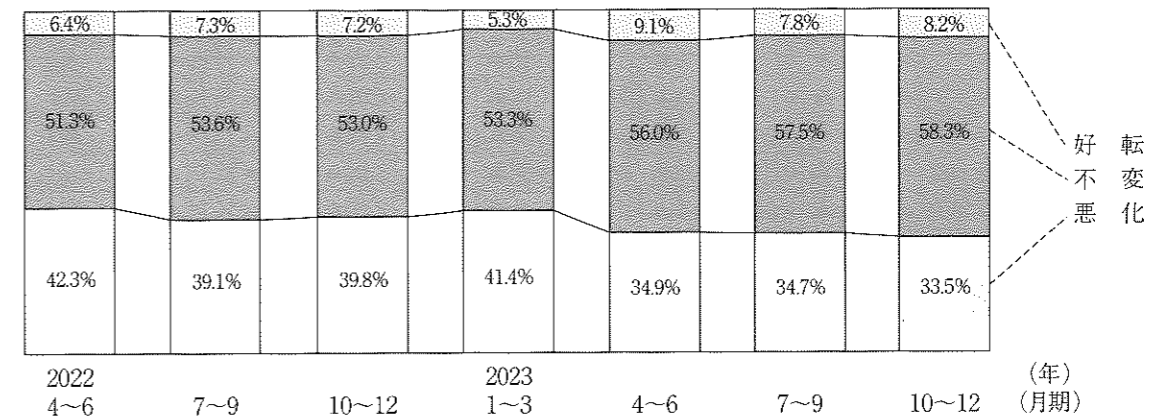
〈図3-1〉主要景況項目の推移 ー前年同期比ー



〈図3-2〉完成工事額 ー前年同期比ー



〈図3-3〉採算の動き ー前年同期比ー



〈表3-1〉売上額推移

S 54年7月~ S 55年6月	月別推移		期別推移		
	月平均(千円)	月別指数	期平均(千円)	前期比(%)	前年同期比(%)
2021年1月	9041.8	64.00	36248.4	-1.58	-11.95
2月	10375.9	73.44			
3月	22171.4	156.93			
4月	16820.3	119.05			
5月	11717.4	82.94			
6月	12920.5	91.45			
7月	12817.9	90.72			
8月	11144.5	78.88			
9月	14083.4	99.68			
10月	12608.6	89.24			
11月	12949.1	91.65			
12月	15915.0	112.65			
2022年1月	11726.5	83.00	41869.0	8.33	15.51
2月	11829.5	83.73			
3月	24868.3	176.02			
4月	16700.0	118.20			
5月	10867.8	76.92			
6月	10519.9	74.46			
7月	9643.3	68.25			
8月	9667.2	68.42			
9月	14274.6	101.03			
10月	11518.5	81.53			
11月	11431.0	80.91			
12月	16715.3	118.31			
2023年1月	11210.4	79.35	43659.5	19.81	4.28
2月	12267.3	86.83			
3月	22548.2	159.59			
4月	17036.1	120.58			
5月	11540.5	81.68			
6月	13424.0	95.01			
7月	12337.0	87.32			
8月	12347.4	87.39			
9月	14965.1	105.92			
10月	12948.2	91.65			
11月	12162.4	86.08			
12月	15794.2	111.79			

2. 業種別の状況

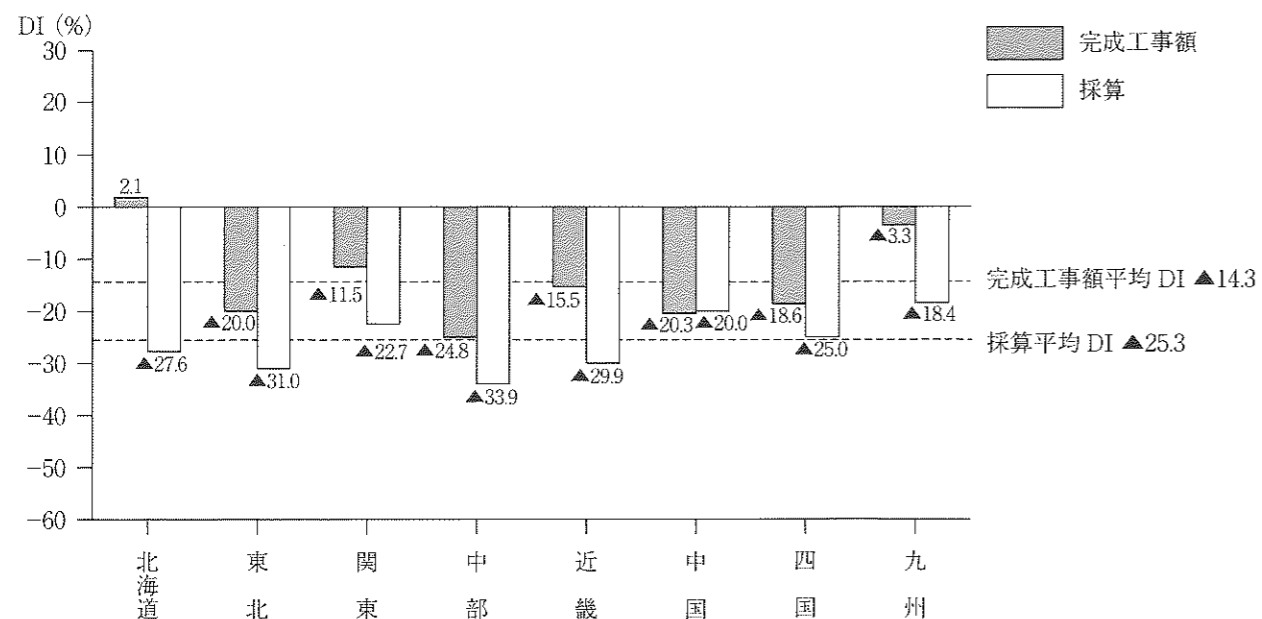
〈表3-2〉業種別の動き ー前年同期比ー

(DI)

業種	項目	2021年				2022年				2023年				対前期
		1~3	4~6	7~9	10~12	1~3	4~6	7~9	10~12	1~3	4~6	7~9	10~12	
		全体	▲21.7	▲14.8	▲18.0	▲16.3	▲22.6	▲19.0	▲12.7	▲14.0	▲15.5	▲11.6	▲14.0	
完成工事額	▲21.7	▲14.8	▲18.0	▲16.3	▲22.6	▲19.0	▲12.7	▲14.0	▲15.5	▲11.6	▲14.0	▲14.3	▲0.3	
採算	▲20.9	▲19.9	▲26.2	▲24.4	▲33.5	▲35.9	▲31.8	▲32.6	▲36.1	▲25.8	▲26.9	▲25.3	+ 1.6	
資金繰り	▲9.2	▲3.5	▲10.0	▲11.4	▲12.3	▲12.6	▲7.9	▲10.1	▲12.8	▲7.0	▲11.4	▲9.4	+ 2.0	
総合工事業	完成工事額	▲17.2	▲12.1	▲17.0	▲14.5	▲21.1	▲17.9	▲13.9	▲15.1	▲13.1	▲15.5	▲13.6	▲15.1	▲1.5
採算	▲16.5	▲17.9	▲24.2	▲24.3	▲33.3	▲35.4	▲31.5	▲34.5	▲38.1	▲28.2	▲29.1	▲23.1	+ 6.0	
資金繰り	▲4.8	▲1.1	▲6.7	▲10.5	▲10.5	▲9.5	▲7.3	▲9.8	▲10.4	▲7.2	▲11.7	▲9.4	+ 2.3	
職別工事業	完成工事額	▲30.4	▲19.9	▲15.8	▲14.0	▲21.9	▲16.2	▲12.0	▲11.5	▲19.0	▲9.8	▲18.2	▲15.0	+ 3.2
採算	▲30.0	▲24.1	▲28.2	▲21.0	▲32.8	▲37.2	▲29.3	▲30.1	▲34.1	▲24.1	▲26.5	▲28.0	▲1.5	
資金繰り	▲22.6	▲9.0	▲16.0	▲12.3	▲18.7	▲18.0	▲8.5	▲10.9	▲16.8	▲9.9	▲14.5	▲10.9	+ 3.6	
設備工事業	完成工事額	▲22.1	▲15.1	▲24.6	▲25.3	▲27.9	▲26.0	▲10.3	▲14.7	▲17.2	▲2.4	▲8.5	▲10.6	▲2.1
採算	▲20.0	▲19.7	▲28.9	▲29.8	▲35.4	▲35.2	▲36.3	▲30.7	▲33.3	▲20.7	▲21.0	▲27.9	▲6.9	
資金繰り	▲1.9	▲2.4	▲10.9	▲12.6	▲8.0	▲13.6	▲9.1	▲9.8	▲14.0	▲1.9	▲5.8	▲7.2	▲1.4	

3. 地区別の状況

〈図3-4〉地区別状況 (完成工事額・採算) ー前年同期比ー



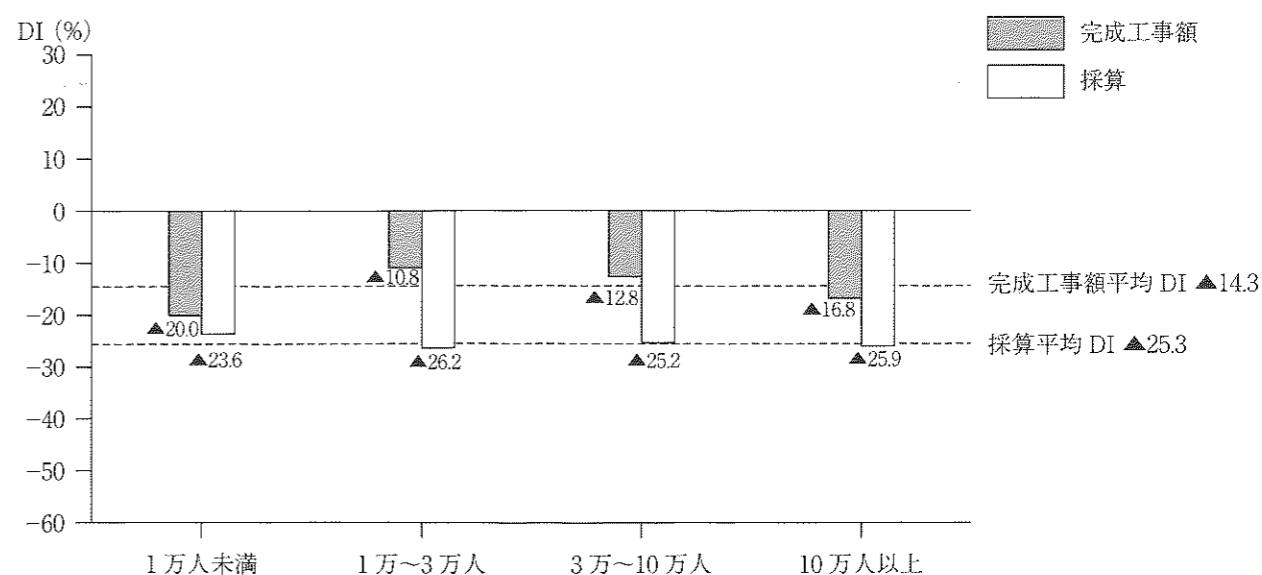
〈表3-3〉地区別の動き (完成工事額・採算) ー前年同期比ー

(DI)

地区	項目	2021年				2022年				2023年				対前期
		1~3	4~6	7~9	10~12	1~3	4~6	7~9	10~12	1~3	4~6	7~9	10~12	
		全体	▲21.7	▲14.8	▲18.0	▲16.3	▲22.6	▲19.0	▲12.7	▲14.0	▲15.5	▲11.6	▲14.0	
完成工事額	▲21.7	▲14.8	▲18.0	▲16.3	▲22.6	▲19.0	▲12.7	▲14.0	▲15.5	▲11.6	▲14.0	▲14.3	▲0.3	
採算	▲20.9	▲19.9	▲26.2	▲24.4	▲33.5	▲35.9	▲31.8	▲32.6	▲36.1	▲25.8	▲26.9	▲25.3	+ 1.6	
北海道	完成工事額	▲24.5	▲2.3	▲2.3	+ 2.3	▲11.3	▲22.9	▲27.7	▲16.7	+ 6.7	▲19.2	▲17.8	+ 2.1	+ 19.9
採算	▲17.7	▲13.9	▲13.7	▲14.0	▲22.7	▲27.1	▲27.1	▲20.8	▲15.6	▲23.4	▲24.5	▲27.6	▲3.1	
東北	完成工事額	▲22.5	▲8.1	▲18.5	▲17.8	▲23.9	▲22.3	▲14.3	▲25.4	▲34.4	▲28.1	▲21.5	▲20.0	+ 1.5
採算	▲25.2	▲20.2	▲32.1	▲27.2	▲35.1	▲39.2	▲38.3	▲39.9	▲42.5	▲34.6	▲40.3	▲31.0	+ 9.3	
関東	完成工事額	▲26.6	▲20.1	▲15.5	▲10.7	▲28.3	▲19.5	▲9.9	▲10.6	▲18.8	▲0.7	▲14.7	▲11.5	+ 3.2
採算	▲20.7	▲25.6	▲31.8	▲23.9	▲39.1	▲42.4	▲32.1	▲32.8	▲42.6	▲25.4	▲26.2	▲22.7	+ 3.5	
中部	完成工事額	▲25.6	▲14.0	▲17.8	▲24.2	▲19.7	▲11.3	▲15.5	▲27.5	▲16.0	▲21.7	▲13.7	▲24.8	▲11.1
採算	▲33.8	▲19.9	▲26.5	▲31.2	▲32.6	▲36.3	▲30.3	▲39.5	▲39.5	▲26.0	▲27.4	▲33.9	▲6.5	
近畿	完成工事額	▲17.7	▲12.1	▲23.6	▲22.6	▲23.8	▲23.5	▲10.3	▲12.1	▲15.7	▲14.5	▲8.6	▲15.5	▲6.9
採算	▲18.1	▲22.1	▲26.8	▲28.3	▲37.0	▲38.3	▲33.1	▲37.7	▲38.8	▲25.8	▲31.3	▲29.9	+ 1.4	
中国	完成工事額	▲34.1	▲22.5	▲23.3	▲19.0	▲24.1	▲8.6	▲14.3	▲12.7	▲6.5	▲23.6	▲14.5	▲20.3	▲5.8
採算	▲18.7	▲12.5	▲27.4	▲20.9	▲30.2	▲28.1	▲27.0	▲30.5	▲34.0	▲31.9	▲25.7	▲20.0	+ 5.7	
四国	完成工事額	▲27.2	▲16.9	▲24.3	▲16.6	▲36.4	▲37.1	▲21.4	▲18.0	▲13.3	+ 1.3	▲25.0	▲18.6	+ 6.4
採算	▲29.9	▲26.3	▲21.8	▲28.2	▲41.0	▲42.3	▲40.3	▲33.4	▲31.2	▲22.4	▲29.1	▲25.0	+ 4.1	
九州	完成工事額	▲3.6	▲11.5	▲13.5	▲14.1	▲10.5	▲16.2	▲8.0	▲2.0	▲8.9	+ 0.5	▲6.9	▲3.3	+ 3.6
採算	▲10.8	▲14.6	▲16.3	▲18.3	▲24.0	▲27.3	▲27.3	▲21.7	▲25.9	▲16.4	▲14.1	▲18.4	▲4.3	

4. 人口規模別の状況

〈図3-5〉人口規模別状況 (完成工事額・採算) ー前年同期比ー



〈表3-4〉人口規模別の動き（完成工事額・採算） —前年同期比—

(DI)

人口区分	項目	2021年				2022年				2023年				対前期
		1~3	4~6	7~9	10~12	1~3	4~6	7~9	10~12	1~3	4~6	7~9	10~12	
全 体	完成工事額	▲21.7	▲14.8	▲18.0	▲16.3	▲22.6	▲19.0	▲12.7	▲14.0	▲15.5	▲11.6	▲14.0	▲14.3	▲ 0.3
	採 算	▲20.9	▲19.9	▲26.2	▲24.4	▲33.5	▲35.9	▲31.8	▲32.6	▲36.1	▲25.8	▲26.9	▲25.3	+ 1.6
1万人未満	完成工事額	▲21.5	▲ 2.3	▲16.9	▲13.1	▲23.4	▲20.9	▲21.7	▲15.0	▲19.3	▲12.3	▲14.2	▲20.0	▲ 5.8
	採 算	▲24.2	▲16.5	▲24.1	▲29.0	▲30.8	▲32.4	▲35.4	▲34.5	▲35.0	▲19.4	▲25.4	▲23.6	+ 1.8
1万人以上~3万人未満	完成工事額	▲23.2	▲14.3	▲19.1	▲18.6	▲22.9	▲19.6	▲14.1	▲16.7	▲17.3	▲15.3	▲20.8	▲10.8	+10.0
	採 算	▲21.8	▲22.0	▲26.9	▲24.5	▲35.6	▲36.8	▲30.3	▲31.1	▲35.8	▲31.3	▲30.9	▲26.2	+ 4.7
3万人以上~10万人未満	完成工事額	▲23.5	▲19.8	▲18.1	▲15.8	▲23.0	▲21.5	▲10.5	▲10.4	▲12.2	▲ 9.9	▲ 5.8	▲12.8	▲ 7.0
	採 算	▲19.3	▲21.7	▲28.0	▲23.7	▲31.8	▲37.9	▲34.3	▲36.0	▲35.1	▲24.8	▲22.7	▲25.2	▲ 2.5
10万人以上	完成工事額	▲16.1	▲19.7	▲17.2	▲16.9	▲20.3	▲10.6	▲ 4.4	▲15.2	▲14.2	▲ 7.1	▲17.5	▲16.8	+ 0.7
	採 算	▲18.8	▲16.3	▲23.4	▲20.3	▲36.2	▲34.5	▲24.8	▲26.5	▲40.0	▲25.0	▲29.8	▲25.9	+ 3.9

5. 従業員規模別の状況

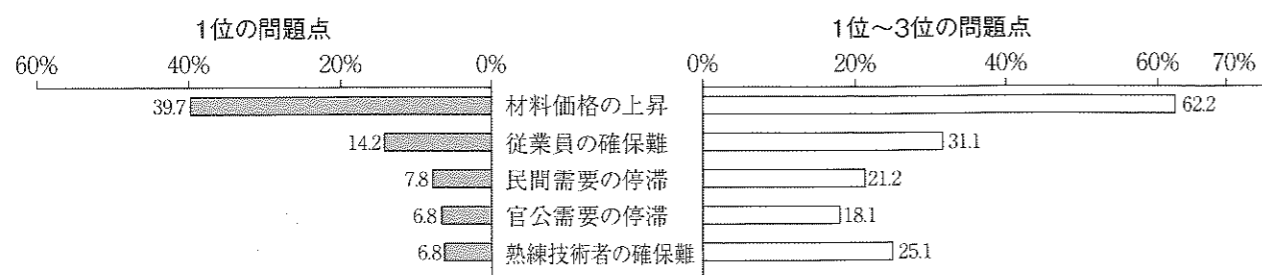
〈表3-5〉従業員規模別の動き（完成工事額・採算） —前年同期比—

(DI)

項目	2021年				2022年				2023年				対前期	
	1~3	4~6	7~9	10~12	1~3	4~6	7~9	10~12	1~3	4~6	7~9	10~12		
全 体	完成工事額	▲21.7	▲14.8	▲18.0	▲16.3	▲22.6	▲19.0	▲12.7	▲14.0	▲15.5	▲11.6	▲14.0	▲14.3	▲ 0.3
	採 算	▲20.9	▲19.9	▲26.2	▲24.4	▲33.5	▲35.9	▲31.8	▲32.6	▲36.1	▲25.8	▲26.9	▲25.3	+ 1.6
2人以下	完成工事額	▲23.8	▲16.5	▲17.6	▲15.6	▲22.2	▲28.0	▲12.8	▲16.1	▲17.9	▲ 8.8	▲15.7	▲14.0	+ 1.7
	採 算	▲22.4	▲22.8	▲28.3	▲22.8	▲34.9	▲39.3	▲34.5	▲35.2	▲35.5	▲25.1	▲26.3	▲25.2	+ 1.1
3人~5人以下	完成工事額	▲22.1	▲17.8	▲19.7	▲18.5	▲22.9	▲12.5	▲ 9.3	▲14.0	▲11.5	▲17.9	▲13.9	▲17.6	▲ 3.7
	採 算	▲21.2	▲16.8	▲23.1	▲22.1	▲29.3	▲32.9	▲29.3	▲32.5	▲41.5	▲28.8	▲31.1	▲27.9	+ 3.2
6人~10人以下	完成工事額	▲21.3	▲12.5	▲26.5	▲15.0	▲24.0	▲ 7.2	▲10.3	▲ 8.9	▲17.1	▲13.2	▲15.7	▲18.5	▲ 2.8
	採 算	▲22.8	▲21.9	▲26.2	▲29.9	▲33.6	▲35.0	▲32.7	▲32.2	▲37.1	▲26.3	▲27.8	▲26.4	+ 1.4
11人~20人以下	完成工事額	▲19.5	▲12.2	▲ 9.8	▲20.1	▲27.3	▲14.9	▲16.3	▲12.4	▲17.8	▲ 8.4	▲15.7	▲10.2	+ 5.5
	採 算	▲15.4	▲17.7	▲23.4	▲27.6	▲39.6	▲37.1	▲27.4	▲23.1	▲27.7	▲20.6	▲24.0	▲20.3	+ 3.7
21人~50人以下	完成工事額	▲ 2.6	± 0.0	▲11.9	▲ 2.5	▲ 4.8	▲ 4.6	▲31.0	▲11.6	± 0.0	▲12.8	+10.3	+ 2.7	▲ 7.6
	採 算	▲ 5.2	▲ 7.2	▲26.2	▲26.8	▲28.6	▲16.2	▲21.4	▲30.2	▲31.8	▲20.5	▲12.8	▲18.9	▲ 6.1
51人~100人以下	完成工事額	▲11.1	+11.1	+11.1	▲33.3	▲44.5	± 0.0	▲12.5	± 0.0	± 0.0	+25.0	+25.0	+25.0	± 0.0
	採 算	▲22.2	▲11.1	▲44.4	▲22.2	▲33.3	▲12.5	▲25.0	▲25.0	▲37.5	▲50.0	▲25.0	▲25.0	± 0.0
101人以上	完成工事額	▲50.0	+100.0	+50.0	± 0.0	± 0.0	▲100.0	▲100.0	▲100.0	± 0.0	▲100.0	+100.0	± 0.0	▲100.0
	採 算	▲50.0	+50.0	+50.0	▲50.0	± 0.0	± 0.0	▲100.0	▲100.0	± 0.0	▲100.0	± 0.0	▲100.0	▲100.0

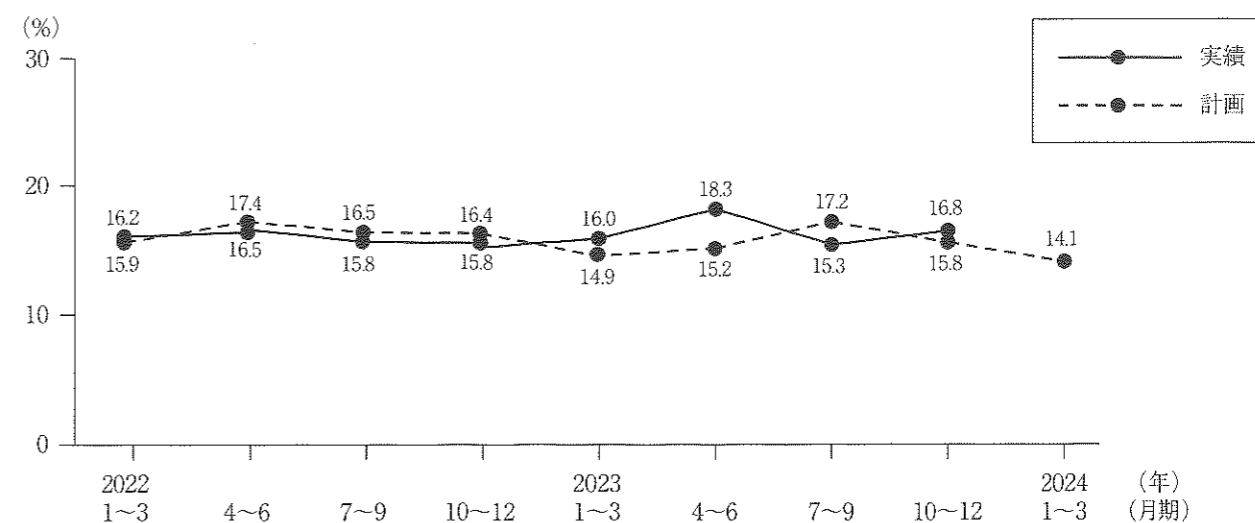
6. 経営上の問題点

〈図3-6〉経営上の問題点の状況（1位と1位~3位）



7. 設備投資の状況

〈図3-7〉設備投資の状況（実績・計画）



〈表3-6〉設備投資内訳

(%、上段：実施、下段：計画)

	2022年		2023年				2024年	
	7~9	10~12	1~3	4~6	7~9	10~12	1~3	
実施した	土地	5.3	6.4	6.3	6.4	10.5	6.1	11.4
	建物	10.6	10.8	10.7	7.2	10.7	9.6	11.4
建設機械	26.6	25.1	25.3	26.1	23.8	25.9	31.9	
	27.8	32.3	29.8	23.8	29.3	29.9	31.9	
車両・運搬具	43.1	44.9	47.9	49.1	40.3	47.7	45.2	
	52.5	43.6	50.0	54.1	41.0	38.0	45.2	
付帯施設	6.4	8.6	5.8	5.5	6.6	4.6	7.2	
	6.6	6.7	7.3	9.9	6.3	5.3	7.2	
OA機器	25.0	27.8	32.1	28.4	28.7	26.4	28.3	
	19.7	21.5	25.3	24.3	22.4	21.9	28.3	
福利厚生施設	4.8	4.3	2.6	3.2	4.4	4.1	5.4	
	5.1	2.1	6.2	6.6	4.4	4.8	5.4	
その他	13.3	9.1	10.0	8.3	9.4	10.7	7.8	
	8.6	10.3	6.7	6.1	12.2	10.7	7.8	
実施していない	84.2	84.2	84.0	81.7	84.7	83.2	85.9	
計画していない	83.5	83.6	85.1	84.8	82.8	84.2	85.9	