



男女共同参画でイノベーション！

平成31年度（2019年度）

熊本県男女共同参画推進事業者表彰

対象事業者募集

【募集期間】平成31年（2019年）4月26日（金）～6月27日（木）

男女共同参画を推進している 事業者を表彰します！



©2010 熊本県くまモン

熊本県では、男女共同参画の推進に積極的に取り組んでいる事業者（企業又は団体）を表彰する「男女共同参画推進事業者表彰」を行っています。
該当する事業者の方は、ぜひご応募ください。（自薦・他薦を問いません。）

応募部門

① 職場づくり部門

管理職への女性の積極的登用・女性人材の育成など、自らの職場における男女共同参画推進に積極的に取り組んでいる事業者。

ただし、女性の社会参画加速化宣言（※）を行っていること。

※女性の社会参画の加速化を推進するため、企業・団体等が、自ら具体的目標を掲げ、宣言するものです。詳細は、熊本県 自主宣言で検索してください。

② 社会づくり貢献部門

対外的に男女共同参画に関する講演や活動を行い、男女共同参画社会づくりに積極的に取り組んでいる事業者。

対象となる事業者

県内の事業者（企業又は団体）です。

※ただし、本社が県外に所在する事業所及び県内に複数の事業所を有する企業・団体は、原則として事業所ごとに独自の取組を行っていること。

【例えばこういう取組をしている事業者】

【職場づくり部門】

仕事と家庭の両立支援のため「アニバーサリー休暇」などの独自の休暇制度を設けています！



積極的に女性を採用し、大活躍しています！

性別に関係なく、個性と能力に応じて管理職への登用をします！



【社会づくり貢献部門】

地域の方を招いて男女共同参画の研修会を開いています！



男性も育児や介護をしやすいような環境づくりを広くPRしています！

異業種の女性が集まる交流会を定期的に行っています！



©2010 熊本県くまモン

応募方法

応募用紙に必要事項を記入し、取組内容が分かる参考資料を添え、熊本県男女参画・協働推進課までお送りください。

（応募用紙は県ホームページにも掲載しています。）

熊本県 男女 平成31年度（2019年度）事業者表彰 で検索してください。）

なお、応募については、自薦、他薦を問いません。様々な業種からの応募をお待ちしております。

また、応募に係る資料はお返できませんので、ご了承ください。

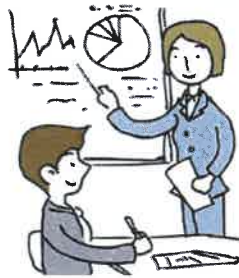
選考方法

- ① 男女共同参画の推進状況調査票を事前に提出していただきます。
- ② 事前調査のため、訪問調査の御協力をお願いする場合があります。
- ③ 有識者等による選考委員会を開き、被表彰事業者を決定します。
- ④ 知事による表彰を行います。（11月頃予定）

男女共同参画を推進すると・・・

〔例えばこんなことが・・・〕

- 性別に関係なく、適性や能力に応じて人材を登用することにより、業績が向上していきます。
【経済産業省：男女共同参画研究会報告書「女性の活躍と企業業績」】
- 地域の意思決定の場に女性が増え、新たな発想が生まれます。
- 災害に備え、様々な意見を盛り込むことで、地域の対応力が高まります。
- 事業所のイメージが向上し、優秀な人材を確保しやすくなります。



表彰されると・・・

- 県のホームページや広報誌に、事業者名や取組内容等を掲載し、県民に広く周知します。
- 【くまもと県男女共同参画推進事業サポートローン】
商工中金熊本支店から融資(運転・設備資金)を受ける際に、優遇措置(貸付利率を0.2%軽減)が受けられます。 ※ 審査の結果によっては、融資が受けられない場合等があります。
- 【熊本県中小企業融資制度】
商工会議所等の商工団体から、職場環境整備等関連事業を推進するため必要となる設備資金又は運転資金の融資が受けられます。(経営支援プログラム実施企業は、所定利率から0.2%優遇する。)

お問い合わせ及び応募先

〒862-8570(住所記載不要)

熊本県環境生活部 県民生活局

男女参画・協働推進課 (担当者 猪俣)

TEL:096-333-2287 FAX:096-387-3940

E-mail: danjyokyoudou@pref.kumamoto.lg.jp



©2010 熊本県くまモン

平成30年度の受賞事業者

☆職場づくり部門☆

<p>一般財団法人杏仁会 (くまもと青明病院、熊本内科病院、フォレスト熊本)</p> <p>☆育児・介護をしながら働き続けることができる環境の整備 ☆産前休暇前に先輩ママとの面談できる体制の整備などの職場復帰支援の取組 ☆ノー残業デーの実施</p>	<p>合同会社縁合 (住宅型有料老人ホーム梨園)</p> <p>☆社員一人ひとりの状況を鑑みた通勤シフトの調整 ☆休みやすい風土づくりに取り組み、年次有給休暇の取得率が高い ☆あらゆる作業手順のマニュアル化</p>	<p>株式会社ともづなりハサービス</p> <p>☆配置基準を上回る人員を配置し、休みやすい風土づくりに取り組んでいる ☆育児休業からの復帰に向けての復帰支援プランの作成 ☆一般事業主行動計画の策定</p>
<p>株式会社大嵐屋</p> <p>☆女性の職域拡大のため、重い荷物を運びやすくする手動リフトパレットの導入 ☆他企業の開設した保育園への優先的な入園の契約を結ぶなど、子育てしながら働き続けることのできる環境の整備</p>	<p>医療法人社団寿量会</p> <p>☆事業所内保育所の開設 ☆様々な部署の職員で仮想家族を構成し、仕事やプライベートにおける相談しやすい環境を作っている ☆ノー残業デー、1時間単位での年休取得</p>	<p>株式会社PLUNURSE (Cruto、Crutoあまくさ)</p> <p>☆事業所内保育所の開設 ☆テレワークの実施、社用車による直行直帰の認容 ☆臨時職員の個々の状況に応じた柔軟な勤務体制の整備</p>
<p>第一生命保険株式会社熊本支社</p> <p>☆育児休業の分割取得可能(3回) ☆介護休業取得期間が法律を上回る水準 ☆テレビ会議の実施、帰宅時間・年次有給休暇取得状況の見える化 ☆「プラチナくるみん」の取得</p>	<p>株式会社ネイチャー生活倶楽部</p> <p>☆業務の効率化を図るために、商品の受注部門や社内システムの整備などの業務のアウトソーシングを実施 ☆社員のコミュニケーションを図るためフリーアドレスを導入</p>	<p>ホシザキ南九株式会社熊本営業所</p> <p>☆年次有給休暇の取得状況や社員の誕生日の見える化 ☆社員の配偶者に転居を伴う異動があった際、社員が同行できるなど配慮 ☆ノー残業デー、テレビ会議実施</p>

大和リース株式会社熊本支店

- ☆育児・介護休業期間がともに法律を上回る水準
- ☆他支店を含めた女性社員でLINEグループを作成し、キャリアや子育てに関することを相談できる体制の整備
- ☆ネット環境を整備した社用車の導入、月1回午後3時に全員退社する「プレ3」の実施



☆社会づくり貢献部門☆

<p>熊本県男女共同参画活動交流協議会</p> <p>☆男女共同参画関連分野の国内で広く活躍している講師を招いた男女共同参画フォーラムの開催 ☆様々な県レベルの組織体で構成されている協議会で、広く県民向けに活動 ☆女性の社会参画加速化宣言の実施</p>	<p>八代市男女共同参画社会づくりネットワーク</p> <p>☆男女共同参画の視点で地域を見て、施設管理者に施設改善の必要性がある点の「要望書」を提出するなどの活動を行っている ☆ジェンダーかるたの作成 ☆男女共同参画に関する啓発イベントの開催</p>
--	--

現在、少子高齢化による労働力不足がより深刻化する中、女性をはじめ多様な人材の活躍推進の取り組みが、我が国の最大の課題の一つとなっています。

女性の様々な場面での活躍は、多様性によるイノベーションの創出、熊本地震からの創造的復興と私自身が目指す県民総幸福量の最大化につながると確信しています。

【蒲島知事コメントより】

☆☆平成14年度から平成30年度までに87事業者を表彰しています☆☆